

***CAVAC BAS ST-LAURENT***

***RAPPORT ANNUEL***

***2010- 2011***

---

## TABLE DES MATIÈRES

|  |    |
|--|----|
| 1. Historique du CAVAC Bas-St-Laurent  | 3  |
| 2. Présentation du CAVAC Bas-St-Laurent et du personnel                                  | 3  |
| 3. La mission, la vision et les valeurs  | 3  |
| 4. L'organisation administrative et l'équipe du CAVAC Bas-St-Laurent                     | 4  |
| 5. Les services offerts à la clientèle par l'équipe de travail                           | 6  |
| 6. Profil de la clientèle  | 7  |
| 6.1 Nombre   | 7  |
| 6.2 Répartition homme, femmes et enfants   | 8  |
| 6.3 Catégories d'âge   | 8  |
| 6.4 Catégories de crimes   | 8  |
| 6.5 Le nombre de dossiers ouverts  | 13 |
| 7. Résultats 2010-2011 en regard du panier de services (statistiques) Fiches travaillées | 14 |
| 7.1 Accompagnement de la victime   | 14 |
| 7.2 Assistance technique   | 15 |
| 7.3 Autres services  | 15 |
| 7.4 Contacts (recherche d'information ou suivi)  | 16 |
| 7.5 Information sur droits et recours  | 16 |
| 7.6 Références vers des services spécialisés   | 17 |
| 7.7 Services directs   | 18 |
| 7.7.1 Déplacement  | 18 |
| 7.7.2 Intervention post-traumatique  | 18 |
| 7.7.3 Intervention psychosociojudiciaire   | 18 |
| 7.7.4 Intervention téléphonique  | 18 |
| 7.8 CAVAC-Info   | 20 |
| 8. Les activités indirectes auprès de la clientèle                                       | 23 |
| 8.1 La promotion et la représentation  | 23 |
| 8.2 L'information et la sensibilisation  | 24 |
| 8.3 Les relations avec les partenaires   | 24 |
| 8.4 La formation   | 27 |
| 9. Bilan de la dernière année et perspectives d'avenir                                   | 30 |
| Annexe 1 : États financiers vérifiés 2010-2011   | 34 |

# **RAPPORT D'ACTIVITÉS**

## **CENTRE D'AIDE AUX VICTIMES D'ACTES CRIMINELS BAS-SAINT-LAURENT**

**2010-2011**

### **1. HISTORIQUE**

En juin 1988, l'Assemblée nationale adoptait la Loi sur l'aide aux victimes d'actes criminels (L.R.Q., c.a. 13.2). Cette loi instaure les droits et les responsabilités des personnes victimes d'actes criminels. Elle prévoit également la création du Bureau d'aide aux victimes d'actes criminels (BAVAC) et la reconnaissance de Centres d'aide aux victimes d'actes criminels (CAVAC). C'est ainsi que le CAVAC Bas-St-Laurent obtient son incorporation en janvier 1989 et procède à son ouverture le 15 février 1990. Les services du CAVAC Bas-St-Laurent sont rendus possibles grâce à la contribution financière du Ministère de la Justice par le biais du Fond d'aide aux victimes d'actes criminels (FAVAC).

Le 28 avril 2010, le CAVAC Bas-Saint-Laurent soulignait son vingtième anniversaire.

### **2. PRÉSENTATION DU CAVAC BAS-ST-LAURENT ET DU PERSONNEL**

Les services directs à la clientèle (support, consultation téléphonique, information, intervention, accompagnement et orientation) ont été rendus grâce au travail de 21 personnes distribuées dans ses 5 points de services.

### **3. LA MISSION, LA VISION ET LES VALEURS DU CAVAC BAS-ST-LAURENT**

Le CAVAC Bas-St-Laurent se situe au centre des besoins de la personne victime ou témoin d'un acte criminel ainsi que de ses proches, que l'auteur du crime soit ou non identifié, arrêté, poursuivi ou reconnu coupable. Son offre de services en intervention post-traumatique et psychosociojudiciaire de haute qualité est offerte aux personnes mineures, aux femmes et aux hommes de tout âge, peu importe le type de crime, qu'il soit contre la personne ou contre la propriété. Ses services sont gratuits et confidentiels.

L'intervention de l'équipe du CAVAC Bas-St-Laurent envers la clientèle se fait dans le respect de leurs besoins et de leur rythme en s'appuyant sur leur capacité à gérer leur propre vie et à prendre les décisions qui les concernent. Cela favorise la reprise d'autonomie.

Le CAVAC Bas-St-Laurent a un parti pris favorable envers sa clientèle et adhère aux valeurs incérées dans la Loi sur l'aide aux victimes d'actes criminels : toute personne doit être accueillie avec courtoisie, équité, compréhension et dans le respect de sa dignité et de sa vie privée.

#### 4. L'ORGANISATION ADMINISTRATIVE ET L'ÉQUIPE DU CAVAC BAS-ST-LAURENT

**La composition du Conseil d'administration est la suivante :**

Présidente : Reine-Marie Roy  
Trésorière : Julie Gagné  
Secrétaire : Marie-Claude Sirois  
Administratrices : Francine Dionne  
                          Johanne Gagnon  
                          Carole Pitre  
Administrateurs : Mario Élément  
                          Éric Morin

**La composition du comité exécutif est la suivante :**

Présidente : Reine-Marie Roy  
Secrétaire : Marie-Claude Sirois  
Administratrice : Francine Dionne

## L'équipe professionnelle



## 5. LES SERVICES OFFERTS PAR L'ÉQUIPE DE TRAVAIL À LA CLIENTÈLE

Le CAVAC Bas-Saint-Laurent offre gratuitement et sur une base confidentielle, une variété de services qui prennent plusieurs formes. Son action vise à répondre aux différents besoins des personnes victimes ou témoins d'actes criminels ainsi qu'à leurs proches et à les doter d'outils qui leur permettront de retrouver leur équilibre le plus rapidement possible.

Les services sont offerts dans les cinq (5) palais de justice faisant partie du territoire du CAVAC Bas-St-Laurent : Amqui, Matane, Mont-Joli, Rimouski et Rivière-du-Loup.

Les formes d'aide disponibles au CAVAC Bas-St-Laurent sont :

**L'intervention post-traumatique et psychosociale** qui consiste à évaluer les besoins et les ressources de la personne victime d'un acte criminel. À la suite de l'évaluation, une intervention est offerte dans le but de réduire les conséquences de la victimisation et de permettre à la personne de poursuivre son cheminement.

**L'information sur les droits et les recours de la victime d'un acte criminel**, qu'il s'agisse des grandes étapes du processus judiciaire, du programme d'indemnisation des victimes, INFOVAC-Plus, ou des indemnités auxquelles elle peut avoir droit.

**L'assistance technique nécessaire** pour que la victime puisse remplir différents formulaires, et pour qu'elle soit en mesure de respecter les formalités inhérentes à sa situation.

**L'orientation de la victime vers des services spécialisés** tels que les ressources juridiques, médicales, sociales et communautaires capables de l'aider à résoudre les problèmes qu'elle doit affronter.

**L'accompagnement** de la victime dans ses démarches auprès des ressources médicales et communautaires, et l'accompagnement auprès de l'appareil judiciaire pendant tout le cheminement du dossier.

**Les services indirects et autres activités :**

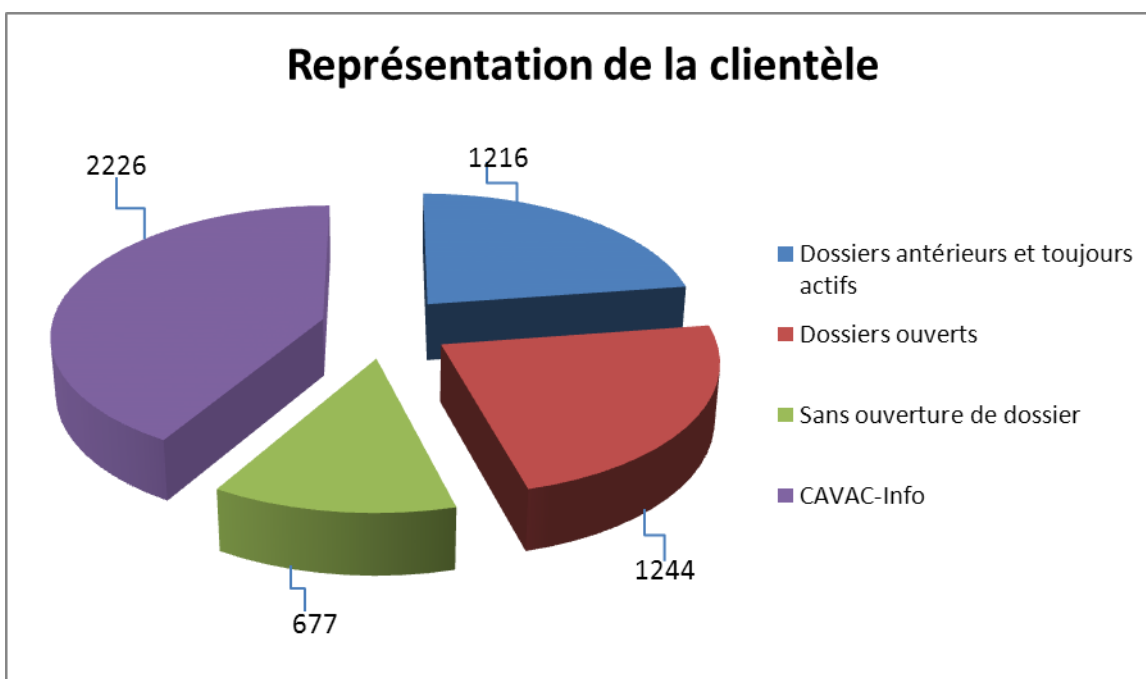
- Promotion – représentation
- Information – sensibilisation
- Concertation (participation à des tables (locales, régionales et provinciales)
- Gestion interne (réunions d'équipe, recrutement, évaluation)
- Développement et consolidation des services
- Développement des compétences

## 6. PROFIL DE LA CLIENTÈLE

### 6.1 Nombre

Du 1<sup>er</sup> avril 2010 au 31 mars 2011, 5363 personnes ont fait appel au CAVAC Bas-St-Laurent. La répartition est la suivante :

- 1244 dossiers ouverts;
- 677 sans ouverture de dossier;
- 1216 dossiers antérieurs et toujours actifs au 1<sup>er</sup> avril 2010;
- 2226 par la déclaration de services aux citoyens (CAVAC-Info).



## 6.2 Répartition hommes-femmes

| Sexe   | 2007-2008 | 2008-2009 | 2009-2010 | 2010-2011 |
|--------|-----------|-----------|-----------|-----------|
| Femmes | 61 %      | 59 %      | 59 %      | 59 %      |
| Hommes | 39 %      | 41 %      | 41 %      | 41 %      |

## 6.3 Catégorie d'âge

| Âge         | 2007-2008 | 2008-2009 | 2009-2010 | 2010-2011 |
|-------------|-----------|-----------|-----------|-----------|
| 0 à 5 ans   | 0 %       | 0 %       | 0 %       | 0 %       |
| 6 à 13 ans  | 3 %       | 3 %       | 3 %       | 2 %       |
| 14 à 17 ans | 9 %       | 7 %       | 6 %       | 5 %       |
| 18 à 24 ans | 13 %      | 14 %      | 15 %      | 17 %      |
| 25 à 34 ans | 19 %      | 20 %      | 18 %      | 19 %      |
| 35 à 44 ans | 22 %      | 21 %      | 22 %      | 20 %      |
| 45 à 54 ans | 20 %      | 20 %      | 21 %      | 20 %      |
| 55 à 59 ans | 7 %       | 6 %       | 7 %       | 8 %       |
| 60 à 64 ans | 3 %       | 4 %       | 3 %       | 4 %       |
| 65 ans et + | 4 %       | 5 %       | 5 %       | 5 %       |

## 6.4 Les catégories de crimes

| Type de crime  | 2007-2008 | 2008-2009 | 2009-2010 | 2010-2011 |
|--|-----------|-----------|-----------|-----------|
| Voie de fait   | 36 %      | 38 %      | 39 %      | 37 %      |
| Menace   | 13 %      | 13 %      | 13 %      | 14 %      |
| Infraction à caractère sexuel  | 16 %      | 16 %      | 14 %      | 15 %      |
| Harcèlement criminel   | 7 %       | 5 %       | 5 %       | 6 %       |
| Autres crimes contre la personne (enlèvement, homicide, tentative de meurtre, vol qualifié, intimidation)  | 10 %      | 7 %       | 13 %      | 5 %       |
| Autres crimes contre la Propriété (méfait, Fraude, vol simple, Drogue, bris, Introduction par effraction dans une maison ou autres, délit de fuite, etc..) | 18 %      | 21 %      | 16 %      | 23 %      |



### TYPE DE CLIENTÈLE

| Type clientèle    | 2007-2008 | 2008-2009 | 2009-2010 | 2010-2011 |
|-------------------|-----------|-----------|-----------|-----------|
| Victimes directes | 61 %      | 59 %      | 63 %      | 67 %      |
| Proches           | 14 %      | 17 %      | 16 %      | 15 %      |
| Témoins           | 20 %      | 23 %      | 21 %      | 18 %      |
| Intervenants      | 1 %       | 1 %       | 0 %       | 0 %       |

### NATURE DU CRIME

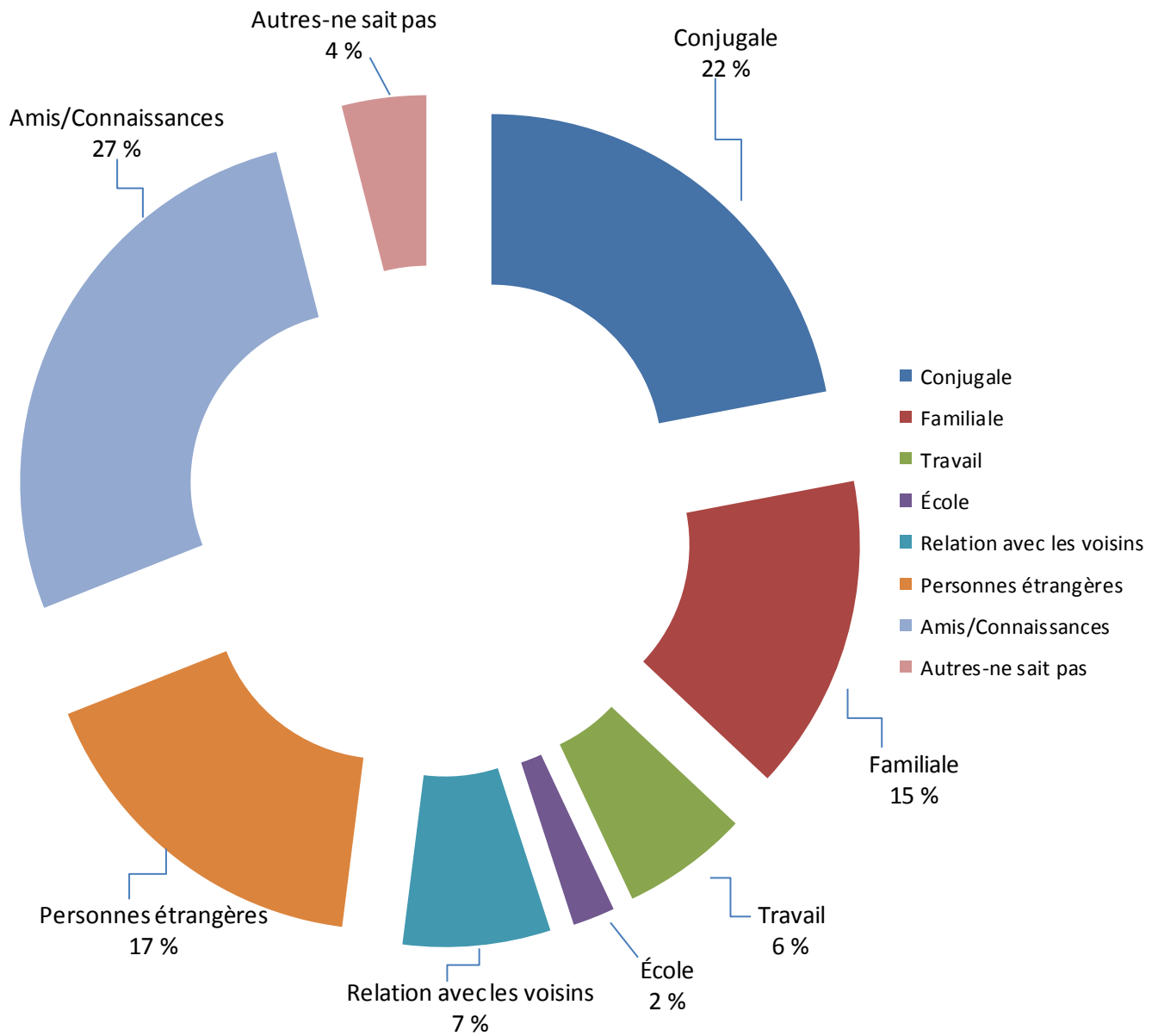
| Nature du crime   | 2007-2008 | 2008-2009 | 2009-2010 | 2010-2011 |
|---|-----------|-----------|-----------|-----------|
| Contre la personne  | 82 %      | 83 %      | 83 %      | 82 %      |
| Contre la propriété   | 13 %      | 13 %      | 13 %      | 14 %      |
| Autres (drogue, cruauté envers les animaux, supposition de personne, négligence criminelle, etc.) | 5 %       | 4 %       | 4 %       | 4 %       |

### SOURCE DE RÉFÉRENCES

| Source de références                            | 2007-2008 | 2008-2009 | 2009-2010 | 2010-2011 |
|---|-----------|-----------|-----------|-----------|
| Parent/Ami/Connaissance                         | 8 %       | 9 %       | 9 %       | 10 %      |
| Procureur aux poursuites criminelles et pénales | 36 %      | 35 %      | 33 %      | 27 %      |
| Policiers                                       | 34 %      | 32 %      | 37 %      | 40 %      |
| RSSS  | 4 %       | 4 %       | 5 %       | 3 %       |
| Réseau communautaire                            | 2 %       | 2 %       | 1 %       | 1 %       |
| Réseau Éducation                                | 3 %       | 1 %       | 1 %       | 1 %       |
| CAVAC- CAVAC Info                               | 10 %      | 11 %      | 10 %      | 12 %      |
| Autres  | 3 %       | 6 %       | 4 %       | 6 %       |

### **CONTEXTE DU CRIME**

| Contexte du crime         | 2007-2008 | 2008-2009 | 2009-2010 | 2010-2011 |
|---------------------------|-----------|-----------|-----------|-----------|
| Conjugale                 | 23 %      | 23 %      | 22 %      | 22 %      |
| Familiale                 | 15 %      | 15 %      | 16 %      | 15 %      |
| Travail                   | 8 %       | 7 %       | 7 %       | 6 %       |
| École                     | 6 %       | 4 %       | 3 %       | 2 %       |
| Relation avec les voisins | 6 %       | 7 %       | 7 %       | 7 %       |
| Personnes étrangères      | 16 %      | 16 %      | 17 %      | 17 %      |
| Amis/Connaissances        | 24 %      | 27 %      | 25 %      | 27 %      |
| Autres – ne sait pas      | 2 %       | 1 %       | 3 %       | 4 %       |



- **Plus de 80 % des victimes d'actes criminels connaissaient leurs agresseurs.**

### **SIGNALEMENT À LA POLICE**

|             | 2007-2008 | 2008-2009 | 2009-2010 | 2010-2011 |
|-------------|-----------|-----------|-----------|-----------|
| Oui         | 95 %      | 95 %      | 95 %      | 95 %      |
| Non         | 5 %       | 5 %       | 5 %       | 5 %       |
| Ne sait pas | 0 %       | 0 %       | 0 %       | 0 %       |

### **POURSUITES CRIMINELLES**

|             | 2007-2008 | 2008-2009 | 2009-2010 | 2010-2011 |
|-------------|-----------|-----------|-----------|-----------|
| Oui         | 79 %      | 76 %      | 78 %      | 74 %      |
| Non         | 19 %      | 22 %      | 20 %      | 23 %      |
| Ne sait pas | 2 %       | 2 %       | 2 %       | 3 %       |

### **DEMANDE D'INDEMNITÉ**

|             | 2007-2008 | 2008-2009 | 2009-2010 | 2010-2011 |
|-------------|-----------|-----------|-----------|-----------|
| Oui         | 12 %      | 13 %      | 13 %      | 11 %      |
| Non         | 85 %      | 84 %      | 85 %      | 86 %      |
| Ne sait pas | 3 %       | 3 %       | 2 %       | 3 %       |

### **DÉLAI AVANT RECOURS**

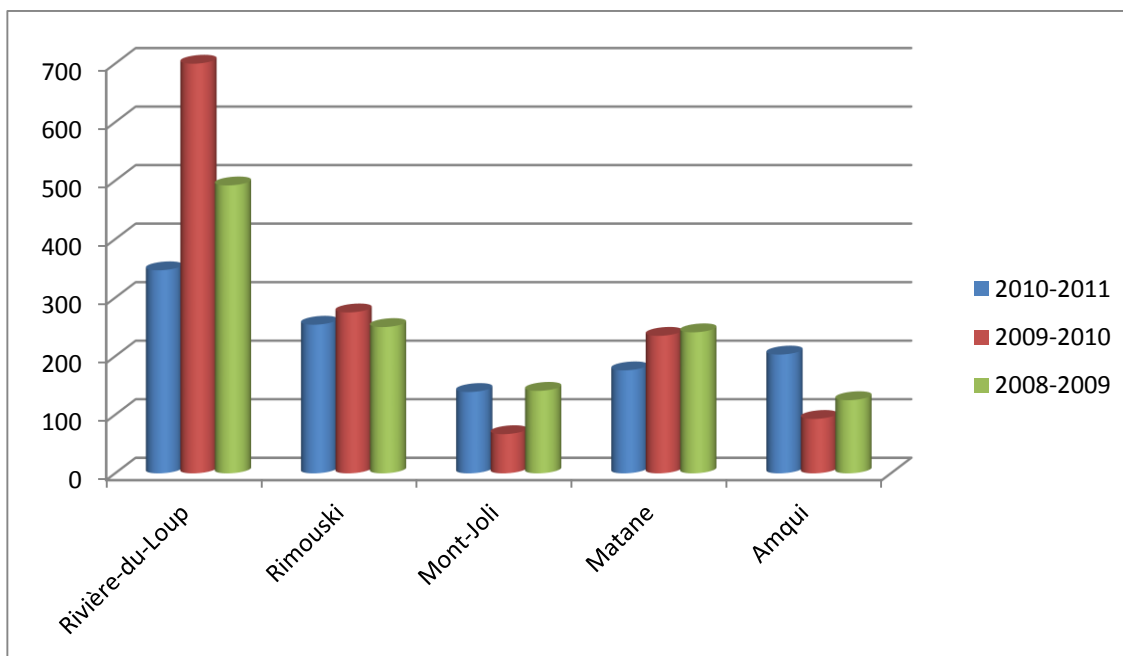
|               | 2007-2008 | 2008-2009 | 2009-2010 | 2010-2011 |
|---------------|-----------|-----------|-----------|-----------|
| 0 à 7 jours   | 33 %      | 34 %      | 37 %      | 40 %      |
| 8 à 30 jours  | 10 %      | 11 %      | 10 %      | 9 %       |
| 1 à 3 mois    | 9 %       | 11 %      | 10 %      | 10 %      |
| 3 à 1 an      | 23 %      | 25 %      | 26 %      | 21 %      |
| 1 à 5 ans     | 15 %      | 13 %      | 12 %      | 12 %      |
| 5 ans et plus | 5 %       | 5 %       | 4 %       | 4 %       |
| Ne sait pas   | 5 %       | 1 %       | 1 %       | 4 %       |

### Accompagnements à la cour criminelle (adulte et jeunesse)

Dans le cadre de ce service, les intervenants des points de services accueillent toutes les personnes assignées par la poursuite. Lors de ce contact, ils offrent de l'information sur le processus judiciaire et une assistance personnalisée.

En 2010-2011, 1119 personnes ont bénéficié d'accompagnements à la cour criminelle (adulte et jeunesse) contre 1370 en 2009-2010.

|                           | 2007-2008 | 2008-2009 | 2009-2010 | 2010-2011 |
|---------------------------|-----------|-----------|-----------|-----------|
| Palais de Rimouski        | 230       | 250       | 275       | 254       |
| Palais d'Amqui            | 171       | 125       | 93        | 203       |
| Palais de Matane          | 173       | 241       | 235       | 176       |
| Palais de Mont-Joli       | 119       | 141       | 67        | 139       |
| Palais de Rivière-du-Loup | 449       | 492       | 700       | 347       |



#### 6.5 Nombre de dossiers ouverts : 1244

## 7. Résultats 2010-2011 en regard du panier de services (statistiques)

### Fiches travaillées (3139)

Services rendus du 1er avril 2010 au 31 mars 2011

Tableau de compilation des services saisis selon le panier de services retenus

| <b>7.1 ACCOMPAGNEMENT - SERVICES RENDUS</b>       | <b>AMQUI</b> | <b>MATANE</b> | <b>MONT-JOLI</b> | <b>RIMOUSKI</b> | <b>RIVIÈRE-DU-LOUP</b> | <b>CAVAC BAS-ST-LAURENT</b> |
|---|--------------|---------------|------------------|-----------------|------------------------|-----------------------------|
| Avocat - Procureur de la couronne - Civil         | 62           | 37            | 82               | 90              | 121                    | 392                         |
| Cour criminelle                                   | 190          | 175           | 138              | 254             | 331                    | 1088                        |
| Services de police                                | 5            | 35            | 33               | 43              | 83                     | 199                         |
| Tribunal de la jeunesse                           |              |               | 1                |                 | 7                      | 8                           |
| Chambre de la jeunesse                            | 13           | 1             |                  |                 | 9                      | 23                          |
| Cour civil  |              |               | 2                | 1               |                        | 3                           |
| IVAC  |              | 1             |                  |                 |                        | 1                           |
| Professionnel de la santé et des services sociaux |              |               |                  |                 |                        |                             |
| CSST  |              |               | 1                |                 |                        | 1                           |
| Ressources communautaires                         | 1            | 7             |                  |                 |                        | 8                           |
| Autres  | 33           | 15            | 28               | 8               | 4                      | 88                          |
|   |              |               |                  |                 |                        |                             |
| <b>TOTAL AU CAVAC BAS-ST-LAURENT</b>              | <b>304</b>   | <b>271</b>    | <b>285</b>       | <b>396</b>      | <b>555</b>             | <b>1811</b>                 |

| <b>7.2 ASSISTANCE TECHNIQUE - SERVICES RENDUS</b> | <b>AMQUI</b> | <b>MATANE</b> | <b>MONT-JOLI</b> | <b>RIMOUSKI</b> | <b>RIVIÈRE-DU-LOUP</b> | <b>CAVAC BAS-ST-LAURENT</b> |
|---|--------------|---------------|------------------|-----------------|------------------------|-----------------------------|
| Déclaration de la victime                         | 6            | 15            | 6                | 20              | 18                     | 65                          |
| Formulaire IVAC                                   | 25           | 57            | 12               | 83              | 56                     | 233                         |
| Recherche informatique                            | 33           | 31            | 197              | 40              | 87                     | 388                         |
| Formulaire CSST                                   |              |               |                  | 1               |                        | 1                           |
| Autres  | 5            | 16            | 3                | 15              | 24                     | 63                          |
|   |              |               |                  |                 |                        |                             |
| <b>TOTAL AU CAVAC BAS-ST-LAURENT</b>              | <b>69</b>    | <b>119</b>    | <b>218</b>       | <b>159</b>      | <b>185</b>             | <b>750</b>                  |

| <b>7.3 AUTRES SERVICES - SERVICES RENDUS</b> | <b>AMQUI</b> | <b>MATANE</b> | <b>MONT-JOLI</b> | <b>RIMOUSKI</b> | <b>RIVIÈRE-DU-LOUP</b> | <b>CAVAC BAS-ST-LAURENT</b> |
|--|--------------|---------------|------------------|-----------------|------------------------|-----------------------------|
| Absent au rendez-vous                        | 15           | 32            | 11               | 39              | 17                     | 114                         |
| Annulation de la demande                     | 2            |               |                  | 4               | 2                      | 8                           |
| Laissé un message                            | 216          | 497           | 259              | 567             | 989                    | 2528                        |
| Autre service Services rendus                | 334          | 597           | 358              | 791             | 941                    | 3021                        |
|  |              |               |                  |                 |                        |                             |
| <b>TOTAL AU CAVAC BAS-ST-LAURENT</b>         | <b>567</b>   | <b>1126</b>   | <b>628</b>       | <b>1401</b>     | <b>1949</b>            | <b>5671</b>                 |

| <b>7.4 CONTACT (RECHERCHE D'INFORMATION OU SUIVI)</b> | <b>AMQUI</b> | <b>MATANE</b> | <b>MONT-JOLI</b> | <b>RIMOUSKI</b> | <b>RIVIÈRE-DU-LOUP</b> | <b>CAVAC BAS-ST-LAURENT</b> |
|---|--------------|---------------|------------------|-----------------|------------------------|-----------------------------|
| Compagnie d'assurance                                 | 1            |               |                  |                 | 4                      | 5                           |
| CSST/IVAC   | 5            | 90            | 2                | 13              | 10                     | 120                         |
| Réseau communautaire                                  | 18           | 30            | 2                | 24              | 18                     | 92                          |
| Réseau judiciaire                                     | 950          | 1120          | 554              | 647             | 1628                   | 4899                        |
| Réseau privé  | 5            | 8             | 5                | 7               | 5                      | 30                          |
| Réseau de la santé et services sociaux                | 27           | 145           | 6                | 41              | 84                     | 303                         |
| SAAQ  |              |               |                  |                 |                        |                             |
| Autres  | 225          | 420           | 303              | 334             | 294                    | 1576                        |
|   |              |               |                  |                 |                        |                             |
| <b>TOTAL AU CAVAC BAS-ST-LAURENT</b>                  | <b>1231</b>  | <b>1813</b>   | <b>872</b>       | <b>1066</b>     | <b>2043</b>            | <b>7025</b>                 |

| <b>7.5 INFORMATION - SERVICES RENDUS</b>  | <b>AMQUI</b> | <b>MATANE</b> | <b>MONT-JOLI</b> | <b>RIMOUSKI</b> | <b>RIVIÈRE-DU-LOUP</b> | <b>CAVAC BAS-ST-LAURENT</b> |
|---|--------------|---------------|------------------|-----------------|------------------------|-----------------------------|
| Adulte chambre criminelle et pénale       | 518          | 979           | 527              | 1233            | 1949                   | 5206                        |
| Aide juridique                            | 25           |               | 4                | 18              | 8                      | 55                          |
| Autres droits et recours                  | 17           | 76            | 89               | 77              | 79                     | 338                         |
| Chambre de la jeunesse                    | 61           | 18            | 18               | 23              | 145                    | 265                         |
| Compagnies d'assurances                   | 12           | 1             | 8                | 6               | 4                      | 31                          |
| Déclaration de la victime                 | 33           | 73            | 7                | 55              | 81                     | 249                         |
| Dédommagement au criminel                 | 17           | 4             | 2                | 9               |                        | 32                          |
| Direction de la protection de la jeunesse | 19           | 19            | 23               | 28              | 40                     | 129                         |
| Enquête policière                         | 132          | 346           | 328              | 614             | 295                    | 1715                        |
| IVAC/CSST accidents                       | 177          | 363           | 119              | 362             | 346                    | 1367                        |
| Processus judiciaire criminel             | 725          | 1094          | 654              | 1276            | 2144                   | 5893                        |
| Recours civils et petites créances        | 61           | 56            | 37               | 81              | 79                     | 314                         |
| Réseau privé                              | 1            | 9             |                  | 22              | 4                      | 36                          |
| Réseau de la santé et services sociaux    | 18           | 50            | 35               | 83              | 55                     | 241                         |
| Ressources communautaires                 | 30           | 34            | 22               | 43              | 31                     | 160                         |



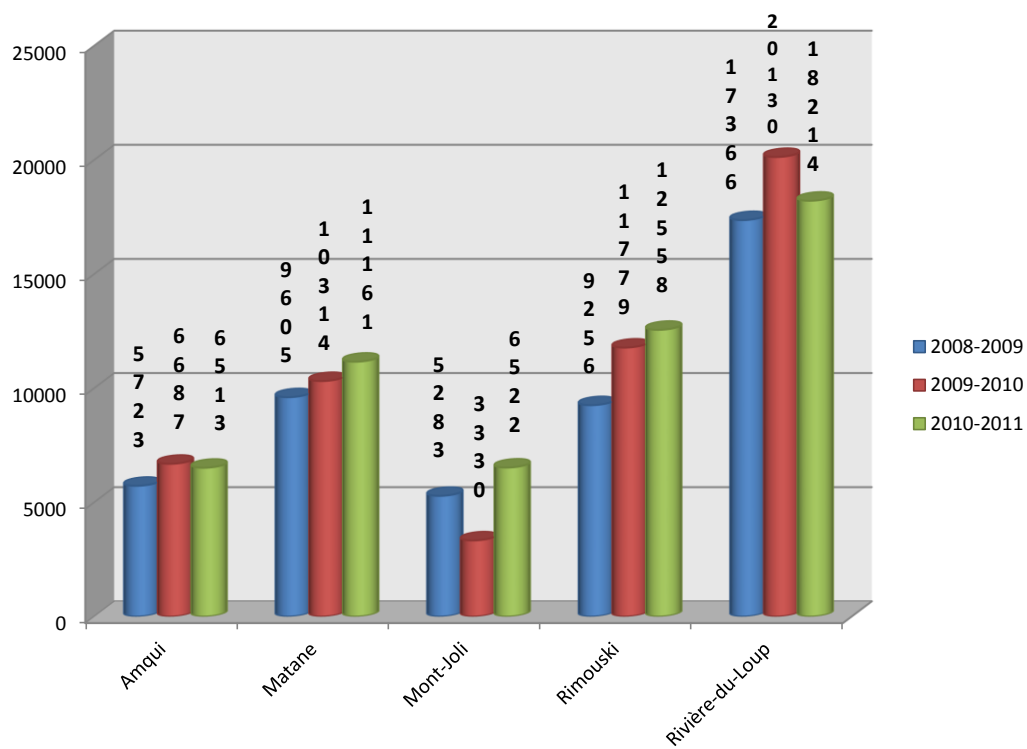
|                                      |             |             |             |             |             |              |
|--------------------------------------|-------------|-------------|-------------|-------------|-------------|--------------|
| SAAQ                                 | 2           | 2           | 1           | 2           | 9           | 16           |
| Services de justice                  | 212         | 102         | 104         | 216         | 325         | 959          |
| Services du CAVAC                    | 689         | 1057        | 516         | 1088        | 2434        | 5784         |
| Autres                               | 48          | 35          | 29          | 26          | 79          | 217          |
| <b>TOTAL AU CAVAC BAS-ST-LAURENT</b> | <b>2797</b> | <b>4318</b> | <b>2523</b> | <b>5262</b> | <b>8107</b> | <b>23007</b> |

| <b>7.6 RÉFÉRENCES - SERVICES RENDUS</b> | <b>AMQUI</b> | <b>MATANE</b> | <b>MONT-JOLI</b> | <b>RIMOUSKI</b> | <b>RIVIÈRE-DU-LOUP</b> | <b>CAVAC BAS-ST-LAURENT</b> |
|---|--------------|---------------|------------------|-----------------|------------------------|-----------------------------|
| CAVAC                                   | 28           | 18            | 16               | 46              | 25                     | 133                         |
| Compagnies d'assurances                 |              | 1             |                  |                 |                        | 1                           |
| IVAC/CSST                               | 4            | 18            | 6                | 19              | 13                     | 60                          |
| Réseau communautaire                    | 1            | 21            | 8                | 27              | 13                     | 70                          |
| Réseau de la santé et services sociaux  | 2            | 37            | 21               | 66              | 33                     | 159                         |
| Réseau judiciaire                       | 79           | 64            | 80               | 133             | 98                     | 454                         |
| SAAQ                                    |              |               |                  |                 |                        |                             |
| Réseau privé                            | 1            | 45            | 1                | 10              | 10                     | 67                          |
| Autres                                  | 7            | 22            | 5                | 11              | 25                     | 70                          |
|   |              |               |                  |                 |                        |                             |
| <b>TOTAL AU CAVAC BAS-ST-LAURENT</b>    | <b>122</b>   | <b>226</b>    | <b>137</b>       | <b>312</b>      | <b>217</b>             | <b>1014</b>                 |

| <b>7.7 SERVICES DIRECTS - SERVICES RENDUS</b> | <b>AMQUI</b> | <b>MATANE</b> | <b>MONT-<br/>JOLI</b> | <b>RIMOUSKI</b> | <b>RIVIÈRE-DU-LOUP</b> | <b>CAVAC BAS-ST-<br/>LAURENT</b> |
|---|--------------|---------------|-----------------------|-----------------|------------------------|----------------------------------|
| 7.7.1 Déplacement                             | 41           | 85            | 52                    | 38              | 94                     | 310                              |
| 7.7.2 Intervention post-traumatique (crise)   | 225          | 491           | 472                   | 1134            | 698                    | 3020                             |
| 7.7.3 Intervention psychosociale              | 614          | 1501          | 763                   | 1700            | 2533                   | 7111                             |
| 7.7.4 Intervention téléphonique               | 543          | 1211          | 572                   | 1090            | 1833                   | 5249                             |
|   |              |               |                       |                 |                        |                                  |
| <b>TOTAL AU CAVAC BAS-ST-LAURENT</b>          | <b>1423</b>  | <b>3288</b>   | <b>1859</b>           | <b>3962</b>     | <b>5158</b>            | <b>15690</b>                     |

|                                 |             |              |             |              |              |              |
|---------------------------------|-------------|--------------|-------------|--------------|--------------|--------------|
| <b>GRAND TOTAL DES SERVICES</b> | <b>6513</b> | <b>11161</b> | <b>6522</b> | <b>12558</b> | <b>18214</b> | <b>54968</b> |
|---------------------------------|-------------|--------------|-------------|--------------|--------------|--------------|

## Compilation des services rendus Selon le panier de services retenus



## 7.8 CAVAC-Info

### CAVAC-INFO : 2226 PERSONNES

#### Rapport global ventilé par point de services

|   | Amqui       | Matane      | Mont-Joli  | Rimouski   | Rivière-du-Loup | Total       |
|---|-------------|-------------|------------|------------|-----------------|-------------|
| Acquittement                                  | 24          | 12          | 4          | 13         | 29              | 82          |
| Aucune  | 132         | 237         | 70         | 95         | 232             | 766         |
| Autre   | 76          | 146         | 15         | 36         | 107             | 380         |
| Emprisonnement                                | 66          | 79          | 50         | 50         | 158             | 403         |
| Emprisonnement avec sursis                    | 1           | 20          | 5          | 0          | 9               | 35          |
| Engagement                                    | 29          | 49          | 33         | 70         | 174             | 355         |
| Engagement de ne pas troubler l'ordre public  | 0           | 11          | 10         | 8          | 21              | 50          |
| Mesures de mise en liberté sous condition     | 0           | 0           | 0          | 0          | 1               | 1           |
| Mandat de renvoi                              | 5           | 0           | 0          | 12         | 0               | 17          |
| Modification de promesse                      | 4           | 1           | 1          | 0          | 2               | 8           |
| Modification engagement                       | 9           | 3           | 8          | 10         | 48              | 78          |
| Modification ordonnance de probation          | 3           | 5           | 7          | 10         | 17              | 42          |
| Modification ordonnance de sursis             | 1           | 0           | 0          | 4          | 5               | 10          |
| Ordonnance de probation                       | 60          | 135         | 109        | 235        | 457             | 996         |
| Ordonnance de sursis                          | 84          | 1           | 2          | 13         | 20              | 120         |
| Prochaine date d'audience                     | 530         | 721         | 267        | 413        | 1276            | 3207        |
| Promesse                                      | 1           | 9           | 9          | 14         | 40              | 73          |
| <b>Nombre total d'informations transmises</b> | <b>1025</b> | <b>1429</b> | <b>590</b> | <b>983</b> | <b>2596</b>     | <b>6623</b> |

#### Nombre de CAVAC-INFO par points de service

|                 | 2007-2008 | 2008-2009 | 2009-2010 | 2010-2011 |
|-----------------|-----------|-----------|-----------|-----------|
| Rimouski        | 333       | 368       | 365       | 402       |
| Amqui           | 247       | 284       | 319       | 308       |
| Mont-Joli       | 159       | 218       | 141       | 219       |
| Matane          | 216       | 373       | 378       | 370       |
| Rivière-du-Loup | 1175      | 1076      | 1005      | 927       |

2226 personnes ont reçu des informations judiciaires dont 1180 étaient des femmes et 1046 des hommes.

### Âge

|                | 2007-2008 | 2008-2009 | 2009-2010 | 2010-2011 |
|----------------|-----------|-----------|-----------|-----------|
| 0 à 5 ans      | 0 %       | 0 %       | 0 %       | 0 %       |
| 6 à 13 ans     | 2 %       | 2 %       | 1 %       | 1 %       |
| 14 à 17 ans    | 6 %       | 5 %       | 6 %       | 6 %       |
| 18 à 24 ans    | 17 %      | 16 %      | 18 %      | 19 %      |
| 25 à 34 ans    | 21 %      | 21 %      | 20 %      | 19 %      |
| 35 à 44 ans    | 21 %      | 20 %      | 19 %      | 19 %      |
| 45 à 54 ans    | 20 %      | 20 %      | 23 %      | 19 %      |
| 55 à 59 ans    | 6 %       | 7 %       | 6 %       | 8 %       |
| 60 à 64 ans    | 3 %       | 4 %       | 3 %       | 4 %       |
| 65 ans et plus | 4 %       | 5 %       | 4 %       | 5 %       |

### Type de clientèle

|                   | 2007-2008 | 2008-2009 | 2009-2010 | 2010-2011 |
|-------------------|-----------|-----------|-----------|-----------|
| Victimes directes | 56 %      | 53 %      | 63 %      | 64 %      |
| Proches           | 5 %       | 10 %      | 10 %      | 11 %      |
| Témoins           | 39 %      | 37 %      | 27 %      | 25 %      |

### Nature du crime

|   | 2007-2008 | 2008-2009 | 2009-2010 | 2010-2011 |
|---|-----------|-----------|-----------|-----------|
| Contre la personne  | 63 %      | 66 %      | 66 %      | 69 %      |
| Contre la propriété   | 32 %      | 28 %      | 29 %      | 26 %      |
| Autres (cruauté envers les animaux, drogue, négligence, etc.) | 5 %       | 6 %       | 5 %       | 5 %       |

### Type de crime

|  | 2007-2008 | 2008-2009 | 2009-2010 | 2010-2011 |
|--|-----------|-----------|-----------|-----------|
| Infraction à caractère sexuel  | 7 %       | 9 %       | 8 %       | 11 %      |
| Menace   | 13 %      | 11 %      | 13 %      | 13 %      |
| Voie de fait   | 29 %      | 32 %      | 33 %      | 32 %      |
| Harcèlement criminel   | 6 %       | 3 %       | 3 %       | 4 %       |
| Autres (Intimidation, enlèvement, séquestration, homicide, tentative de meurtre, vol qualifié) | 8 %       | 8 %       | 11 %      | 9 %       |
| Fraude   | 6 %       | 5 %       | 3 %       | 3 %       |
| Intro maison   | 4 %       | 3 %       | 4 %       | 5 %       |
| Méfait   | 3 %       | 2 %       | 4 %       | 3 %       |
| Vol simple   | 12 %      | 11 %      | 11 %      | 9 %       |
| Vol d'un véhicule moteur   | 1 %       | 1 %       | 1 %       | 2 %       |
| Conduite avec facultés affaiblies, infraction relative à la conduite d'un véhicule             | 6 %       | 6 %       | 6 %       | 5 %       |
| Autres (délit de fuite, incendie criminel, intro, autres)                                      | 5 %       | 9 %       | 3 %       | 4 %       |

### Contexte du crime

|                           | 2007-2008 | 2008-2009 | 2009-2010 | 2010-2011 |
|---------------------------|-----------|-----------|-----------|-----------|
| Violence conjugale        | 18 %      | 18 %      | 18 %      | 19 %      |
| Violence familiale        | 9 %       | 9 %       | 11 %      | 12 %      |
| Travail                   | 13 %      | 9 %       | 7 %       | 7 %       |
| École                     | 2 %       | 2 %       | 1 %       | 2 %       |
| Relation avec les voisins | 5 %       | 5 %       | 5 %       | 6 %       |
| Personnes étrangères      | 26 %      | 26 %      | 29 %      | 23 %      |
| Amis/Connaissances        | 24 %      | 28 %      | 26 %      | 27 %      |
| Autres                    | 1 %       | 1 %       | 1 %       | 1 %       |
| Ne sait pas               | 2 %       | 2 %       | 2 %       | 3 %       |

## 8. ACTIVITÉS DIRECTES ET INDIRECTES AUPRÈS DE LA CLIENTÈLE

### 8.1 La promotion et la représentation

- Souligne le 20<sup>e</sup> anniversaire du CAVAC Bas-St-Laurent, en collaboration avec la Sûreté du Québec, lors d'un dîner conférence de la Dre Pascale Brillon sur les réactions et les conséquences que vivent les victimes d'actes criminels.
- Organise une activité porte ouverte, pour les partenaires, au nouveau local du point de service de Rivière-du-Loup;
- Participe à différents événements en lien avec des collaborateurs :
  - Rencontre des sexologues au Centre sexologique de l'Estuaire;
  - Rencontre du personnel du Centre Jeunesse de Matane;
  - Remise des Médailles de la Chancellerie des ordres et décorations du Canada à des membres du personnel de la Direction générale des services correctionnels;
  - Cérémonie de présentation pour l'accession à la magistrature à la Cour du Québec du Juge James Rondeau et du Juge Jules Berthelot;
  - Symposium du réseau des CAVAC portant sur l'aide aux proches des victimes d'actes criminels;
  - Rencontre portant sur l'évaluation du programme BACC en travail social à l'UQAR;
  - Activités organisées par les clubs sociaux des 5 palais de Justice du territoire du CAVAC;
  - Activités sociales de partenaires (5 à 7, partys, déjeuners, etc.) dans les 5 régions desservies par le CAVAC.
- Participe à l'enregistrement d'entrevues :
  - À la télévision de Radio-Canada Matane et TVA Est-du-Québec;
  - À la radio de Rivière-du-Loup, Matane, Rimouski.

## 8.2 L'information et la sensibilisation

- Présente le mandat et les services du CAVAC Bas-St-Laurent :
  - Aux salons des stages en travail social du Cégep de Rimouski et de l'UQAR;
  - À des étudiantes du BACC en travail social de l'UQAR (6);
  - Aux étudiants en soins infirmiers du Cégep de Rivière-du-Loup (35-40);
  - À une étudiante en technique de travail social du Cégep de Ste-Foy;
  - À deux groupes d'étudiants en technique policière au Cégep de Rimouski (42);
  - À des policiers belges (4);
  - À la clientèle de l'organisme aux Trois-Mâts (3);
  - À un groupe d'étudiants de l'attestation en travail social au Cégep de Matane (12);
  - Aux 2 travailleuses de rue de la Mitis;
  - Au personnel des HLM de Rivière-du-Loup;
  - À la Maison de la culture de Rivière-du-Loup, dans le cadre d'une activité : « *Le temps d'une découverte* »;
  - À 8 jeunes et 2 enseignantes de l'école Marie-Guyart – visite du palais de Justice de Matane;
  - Aux étudiants de l'école primaire Zénon-Soucy de Matane, conférence d'une mère dont le fils d'âge mineur est décédé suite à la commission d'un acte criminel (92);
  - À un groupe d'aînés, dans le cadre de l'activité « *Le temps d'une découverte* » organisée par la ville de Rivière-du-Loup;
  - À une sexologue du CLSC, qui demande des informations sur la violence conjugale;
  - Participation à la conférence de Pierre-Hugues Boisvenu à Amqui.

## 8.3 Les relations avec les partenaires

- Table locale de concertation en matière de violence faite aux femmes de la région de Matane (5 rencontres);
  - Collabore à l'organisation d'une formation sur les relations interpersonnelles offerte par la Dre Danie Beaulieu (7 rencontres).
- Table locale de concertation en matière de violence faite aux femmes de Rimouski (2 rencontres);
- Table locale de concertation en matière de violence conjugale et familiale du Témiscouata (3 rencontres);
  - Participe au 5 à 8 goûter conférence contre la publicité sexiste organisée par la Table en violence du Témiscouata;



- Table locale de concertation en matière de violence conjugale et agression sexuelle de Rivière-du-Loup;
- Table locale de concertation en matière de violence faite aux femmes de la Mitis;
- Table en violence conjugale et familiale d'Amqui (4 rencontres);
- Table COSMOSS (Communauté Ouverte et Solidaire pour un Monde Outillé, Scolarisé et en Santé) de Matane ;
  - Participe au comité intimidation (4 rencontres).
- Table COSMOSS (Communauté Ouverte et Solidaire pour un Monde Outillé, Scolarisé et en Santé) de Matapédia (3 rencontres);
- Table COSMOSS (Communauté Ouverte et Solidaire pour un Monde Outillé, Scolarisé et en Santé) des Basques (1 rencontre);
- Table de concertation des personnes en pertes d'autonomie de Matane (6 rencontres) ;
  - Confection du logo et d'illustrations pour de nouveaux dépliants et de nouvelles affiches (3 rencontres).
- Comité local de Rimouski sur les abus envers les aînés (8 rencontres);
  - Présentation, à la résidence Sébastien Fortin et Charles Eugène Parent de Rimouski, du projet « un vigilent veille sur vous ».
- Comité « *abus, jamais plus, pour une retraite sereine* » de Rivière-du-Loup (10 rencontres);
  - Montage d'un procès simulé;
  - Visionnement du documentaire suite au tournage du procès simulé;
  - Présentation du documentaire dans les résidences pour personnes aînés (3).
- Centre de justice de proximité (14 rencontres) :
  - Participe au comité de sélection de la directrice;
  - Inauguration;
  - Assemblée générale de fondation;
  - Nommée administratrice au conseil d'administration;
  - Participe au processus de sélection d'une technicienne.

- Centre de santé et services sociaux de Rimouski-Neigette; administratrice au conseil d'administration (7 rencontres);
  - Participe au comité vigilance et de la qualité (4 rencontres);
  - Participe au comité éthique (4 rencontres)
- Réseau des Services à la petite enfance de l'Est du Québec (5 rencontres);
  - Membre du comité éthique;
  - Participe à une rencontre régionale des directions des CPE portant sur les besoins en éthique dans ces établissements.
- Table des responsables des Centres désignés en agression sexuelle (1 rencontre);
- Table régionale de concertation en matière de violence conjugale et agression sexuelle (2 rencontres);
  - Collabore à l'organisation du Forum en violence à Rimouski (4 rencontres)
  - Présente une conférence sur la fatigue de compassion lors de la plénière au Forum.
- Rencontres du Réseau des CAVAC (2 rencontres) :

Les différents comités du Réseau des CAVAC sont :

- Les représentations du Réseau des CAVAC aux comités externes :
  - Comité interministériel de coordination en matière de violence conjugale et en agression sexuelle;
  - Table de concertation des organismes œuvrant auprès des victimes d'actes criminels.
- Porteur, liaison, services professionnels, portrait Réseau et politique de travail, porte-parole médiatique.

Participation de la Directrice générale aux comités :

- De liaison;
- Des services professionnels
- Rencontres de concertation du Réseau des CAVAC et BAVAC (2 rencontres)
  - Comité communication et promotion
  - Comité Tripartite
  - Comité CETM
  - Comité SCAVAC
  - Comité INFOVAC

- Services autochtones
- Références policières-CAVAC

- Rencontre réseau/BAVAC/conseil d'administration (1 rencontre) :

- Semaine nationale des victimes d'actes criminels;
- Processus d'approbation des subventions;
- SCAVAC, INFOVAC et CAVAC INFO JEUNESSE;

## 8.4 La formation

Les services directs à la clientèle (support, consultation téléphonique, information, intervention, accompagnement et orientation) ont été rendus grâce au travail de 21 personnes.

La formation concerne principalement :

- La problématique des personnes victimes d'actes criminels, leurs droits et recours, les problématiques associées (violence conjugale, agressions sexuelles, problèmes de santé mentale, etc.);
- Le processus judiciaire criminel, l'assistance technique (IVAC, déclaration de la victime sur les conséquences du crime, etc.);
- Les différents types d'intervention dont l'intervention post-traumatique;
- L'accompagnement à la Cour.

Une formation continue est aussi dispensée afin de répondre aux besoins des intervenantes et intervenants.

De plus, une nouvelle adjointe-administrative s'est jointe à l'équipe au cours de l'année, suite au départ de l'ancienne adjointe-administrative qui a été en fonction durant 5 ans.

- Participe à l'assemblée générale annuelle;
- Participe aux réunions d'équipe du personnel du CAVAC (4 rencontres). Les principaux sujets abordés lors de ces rencontres ont été :

- Être mère dans un contexte de violence conjugale ;
- L'impact de la violence conjugale pour l'enfant, mieux comprendre pour mieux intervenir;
- Accompagnement des proches des victimes ;
- Relations interpersonnelles ;
- Violence entre enfants, premières amours et violence;
- Outils découlant de la formation des intervenants des CAVAC du Québec lors du Colloque provincial de formation;

- Définitions et admissibilités aux programmes de mise en liberté pré libératoire et libératoire;
- En violence conjugale : une intervention éthique qui favorise autonomie, résilience et pouvoir personnel;
- L'entrevue policière en violence conjugale;
- Le TSPT chez les victimes de violence conjugale;
- Intervention de groupe auprès du conjoint violent : viser la conscientisation;
- Le féminisme en question;
- Programmes correctionnels;
- La violence, une drogue qui fait mal à tout le monde;
- SCAVAC;
- Mode de communication interne;
- Conditions de travail;

- Participe au processus de sélection de nouveaux employés (4 concours);
- Participe aux entrevues pour stage en technique de travail social;
- Accueille deux stagiaires: une étudiante à l'attestation en travail social, à Matane, durant la session d'automne 2010 et une étudiante à la technique de travail social, à Rimouski, durant la session d'hiver 2011;
- Participe aux activités sociales (dîner de fête, 5 à 7, party de Noël).
- Présente le mandat et les services du CAVAC aux lieutenants, aux adjoints, aux sergents et patrouilleurs des postes de la Sûreté du Québec (8) couvrant le territoire desservi par le CAVAC Bas-St-Laurent;
- Participe aux réunions du comité sur les procédures en cas de situations d'urgence au palais de justice de Rivière-du-Loup;
- Effectue des échanges de suivi avec le procureur en chef aux poursuites criminelles et pénales et le procureur en chef adjoint, concernant les ententes de collaboration dans les 5 palais de justice des districts desservis par le CAVAC.

L'équipe participe à diverses formations dans un souci constant de perfectionnement :

- Colloque des intervenants des CAVAC, à Montréal;
- Journée régionale en violence « Agir sur les différents visages de la violence », à Rimouski;
- Formation sur « l'intervention médicosociale auprès des victimes d'agression sexuelle » par Dr Dominique Bourassa, à Rimouski;

- Formation « Techniques d'intervention auprès des enfants » par mesdames Diane et Patricia Mercier, à Rimouski;
- Formation sur les relations interpersonnelles par Danie Beaulieu, à Matane;
- Formation sur les droits et recours des personnes vieillissantes, au CLSC de Rivière-du-Loup;
- Formation sur le processus de domination conjugale, à Rivière-du-Loup;
- Colloque provincial de formation sur la violence conjugale « Il y a péril en la demeure » par l'alliance gaspésienne des maisons d'aide et d'hébergement, à Ste-Anne-des-Monts;
- Formation sur la trousse SOS abus par Carmen Bouffard du CLSC de Matane;
- Formation en gestion avec les consultants de la Firme IMPACT offerts aux directions des CAVAC portant sur la reconnaissance et la tenue de réunions efficaces et sur l'évaluation de la performance (la directrice);
- Formation RCR en milieu de travail Urgence-Vie (CSST).

## **9. BILAN DE LA DERNIÈRE ANNÉE ET PERSPECTIVE DE L'AVENIR**

### **L'ANALYSE DES RÉSULTATS ATTEINTS EST LA SUIVANTE :**

#### **Le conseil d'administration s'était fixé les objectifs suivants :**

1. Maintenir des services professionnels à toute personne qui fait appel au CAVAC Bas-St-Laurent avec diligence et en favorisant, dans la mesure du possible, le lieu de rencontre le plus accessible pour la personne ;
2. Consolider les acquis afin de maintenir en place les services actuels sur tout le territoire desservi par le CAVAC Bas-St-Laurent ;
3. Mettre en place le programme INFOVAC PLUS ;
4. Déménager le point de service de Rivière-du-Loup dans un local adéquat ;
5. Poursuivre les démarches en vue de trouver un meilleur local au palais de justice d'Amqui ;
6. Améliorer les conditions salariales du personnel, poursuivre la démarche en cours concernant la révision des échelles salariales et des descriptions de tâches ;
7. Continuer d'assurer de la formation au personnel du CAVAC Bas-St-Laurent ;
8. Poursuivre la sensibilisation auprès des policiers des districts judiciaires de Kamouraska et de Rimouski aux références vers le CAVAC Bas-St-Laurent ;
9. Favoriser les échanges avec les partenaires du système de justice sur les contributions pénales et les dons ;
10. Participer activement aux différentes tables de concertation locales et régionales en matière de violence ;
11. Favoriser la tenue d'une activité de sensibilisation auprès des différents intervenants du district judiciaire du Kamouraska ;
12. Promouvoir le mandat et les services du CAVAC Bas-St-Laurent dans la communauté ;
13. Participer activement au fonctionnement du Réseau provincial des CAVAC, s'impliquer dans différents comités de travail, étudier les dossiers soumis et se positionner adéquatement ;
14. Collaborer étroitement avec le BAVAC, participer activement aux réunions de concertation et prendre les décisions adéquates pour la clientèle et l'ensemble du CAVAC Bas-St-Laurent ;

Le rapport d'activités démontre que l'orientation et les actions entreprises tout au long de l'année correspondent aux recommandations dégagées en début d'année.

**Les points forts du CAVAC Bas-Saint-Laurent sont les suivants :**

- ◇ des services de qualité sont offerts aux personnes victimes et témoins d'actes criminels ainsi qu'à leurs proches, et ce, avec diligence;
- ◇ un support réel est apporté à la clientèle tout au long du processus judiciaire;
- ◇ une disponibilité dans son implication et dans ses interventions auprès de la clientèle;
- ◇ le personnel ainsi que l'organisme possèdent une crédibilité et une considération importante auprès des intervenants(es) judiciaires;
- ◇ Un souci constant de formations spécialisées pour le personnel ;
- ◇ le partenariat avec les intervenants du réseau judiciaire;
- ◇ l'implication du CAVAC Bas-St-Laurent dans la communauté aux différentes tables de concertation;
- ◇ les locaux aux points de service des Palais de justice de Matane, de Mont-Joli, de Rimouski et de Rivière-du-Loup sont adéquats.

**Les points faibles du CAVAC Bas-Saint-Laurent sont les suivants :**

- ◇ le local au palais de justice d'Amqui est inadéquat;
- ◇ la compilation de l'ensemble des services est incomplète et le logiciel SCAVAC doit être amélioré;
- ◇ la compilation sur SCAVAC n'est pas uniforme, un guide d'utilisation devrait être conçu et une formation devrait être offerte au personnel des CAVAC;
- ◇ la grandeur du territoire et les distances à parcourir;
- ◇ les contributions pénales versées au CAVAC Bas-St-Laurent demeurent aléatoires et insuffisantes.

## LES RECOMMANDATIONS DU PERSONNEL POUR LA PROCHAINE ANNÉE

Le personnel se positionne en faveur de la personne victime d'actes criminels, aux témoins ainsi qu'à leurs proches. En ce sens, les actions à privilégier seront définies à partir des constats suivants.

1. Favoriser la collaboration policière afin de réduire les délais de référence de la clientèle vers le CAVAC et d'obtenir de l'information supplémentaire pour nous aider dans nos interventions.
2. Être proactif dans l'offre de services auprès des personnes victimes n'ayant pas été référées et dont le processus judiciaire est enclenché, en l'identifiant par l'entremise des rôles de la Cour.
3. Rencontrer la clientèle dès que possible afin d'effectuer une intervention immédiate ou post-traumatique permettant ainsi l'évaluation rapide de l'ensemble de leurs besoins, peu importe l'endroit sur le territoire desservi par le CAVAC.
4. Transmettre, avec diligence, les informations pertinentes à la clientèle dans le cadre du processus judiciaire (CAVAC-INFO-ADULTE). Des précisions relativement à l'application du CAVAC-INFO JEUNESSE sont attendues afin d'être en mesure d'informer toutes les personnes victimes concernées.
5. Prioriser l'échange d'information avec l'équipe sur les approches spécifiques en intervention selon les particularités de la clientèle.
6. Maintenir les mécanismes en place qui permettent le «débriefing» pour les intervenants malgré la distance des points de service.
7. Développer des espaces de supervision clinique plus fréquents.
8. Favoriser la formation continue des intervenants sur les différentes problématiques liées à la clientèle du CAVAC. Une formation sur les problèmes plus sévères de santé mentale (délires, paranoïa, hallucinations, etc) serait à prioriser.
9. Favoriser des rencontres d'équipe sur des sujets thématiques donnés par des invités (partenaires externes).
10. Contribuer au maintien de la cohésion de l'équipe du CAVAC Bas-St-Laurent en continuant de favoriser les échanges entre les intervenants des différents points de service.
11. Compléter uniformément le système de données SCAVAC.
12. Poursuivre la participation aux diverses Tables de concertation et aux activités organisées par les partenaires et les collaborateurs.
13. Promouvoir nos services auprès de nos partenaires et axer sur le volet «intervention».



## LES RECOMMANDATIONS DU CONSEIL D'ADMINISTRATION 2011-2012

1. Maintenir des services professionnels à toute personne qui fait appel au CAVAC Bas-St-Laurent avec diligence et en favorisant, dans la mesure du possible, le lieu de rencontre le plus accessible pour la personne;
2. Mettre en place le programme INFOVAC PLUS et l'application du CAVAC-INFO JEUNESSE;
3. Collaborer à l'implantation d'un nouveau logiciel de saisie et de tenue des dossiers de la clientèle;
4. Poursuivre les démarches en vue de trouver un meilleur local au palais de justice d'Amqui;
5. Bonifier l'offre de service du CAVAC par des ententes de références policières avec la Sûreté du Québec et la Direction de la protection de la jeunesse;
6. Participer à un projet pilote qui vise à améliorer les services aux témoins et victimes d'âge mineur qui doivent rendre témoignage devant un tribunal ;
7. Favoriser les échanges avec les partenaires du système de justice sur les contributions pénales et les dons;
8. Continuer d'assurer de la formation au personnel du CAVAC Bas-St-Laurent;
9. Participer activement aux différentes tables de concertation locales et régionales en matière de violence;
10. Promouvoir le mandat et les services du CAVAC Bas-St-Laurent dans la communauté;
11. Participer activement au fonctionnement du Réseau provincial des CAVAC, s'impliquer dans différents comités de travail, étudier les dossiers soumis et se positionner adéquatement;
12. Collaborer étroitement avec le BAVAC, participer activement aux réunions de concertation et prendre les décisions adéquates pour la clientèle et l'ensemble des CAVAC.

**ANNEXE 1 – ÉTATS FINANCIERS VÉRIFIÉS 2010-2011**